



**Kraften av
socialt
arbete i
förändring**

Ett år präglat av samarbete, utveckling och växande behov

Under 2025 har de sociala och ekonomiska utmaningarna i Skåne blivit mer påtagliga. Fler hushåll lever med minskad ekonomisk marginal och många söker stöd i en tid där vardagen präglas av osäkerhet och höga levnadskostnader. Skåne Stadsmission har fortsatt att möta människor som befinner sig i olika former av utsatthet med värme, professionalism och en ambition att förändra livssituationer. Vår roll är att finnas där när andra skyddsnet brister och att skapa sammanhang som gör det möjligt för människor att ta nästa steg.

Genom våra verksamheter har tusentals personer fått tillgång till stöd som sträcker sig från hjälp med basala behov till mer strukturella insatser med målet att skapa långsiktig förändring.

År 2025 har varit ett särskilt händelserikt år för oss präglat av omfattande förändringar i en tid då behoven i samhället fortsätter att öka. Under året har vi bland annat hanterat konsekvenserna av införandet av den nya textillagen som trädde i kraft den 1 januari, genomfört en flytt av vår sortering, gåvoinlämning, second-handbutik och oblatbageri, öppnat en social matbutik i Kristianstad, genomfört flyttar av både Café David Malmö och Stadsmissionshälsan Malmö samt lanserat vår mobila vårdenhet. Vi har också förnyat samt etablerat nya partnerskap med flera kommuner i Skåne.

Våra öppna mötesplatser har sett en tydlig ökning av besökare vilket visar att fler söker trygghet, gemenskap och lågtröskelstöd. Våra insatser når människor som ofta står långt från andra stödsystem. Genom våra sociala företag har fler kunnat delta i arbetsträning och påbörja sin väg tillbaka till arbetslivet. Våra verksamheter är i stor utsträckning ett komplement till det offentliga och ibland ett nödvändigt stöd när ordinarie system inte räcker till.

Under året har vi också tagit viktiga steg i vår egen utveckling och fördjupade samarbeten med vår omvärld är avgörande för att möta nutidens utmaningar. De sociala utmaningar som präglar vår samtid kräver gemensamma ansträngningar och vår erfarenhet visar att samarbete mellan offentlig sektor, näringsliv, ideell sektor och trossamfund gör stor skillnad. Tillsammans kan vi skapa ett mer inkluderande och hållbart samhälle där fler får möjlighet att leva ett liv med trygghet och ökad egenmakt.

Avslutningsvis vill jag uttrycka min tacksamhet till alla som har bidragit till vårt arbete under året. Tack till styrelsen för ert strategiska stöd, till våra partners och affärsrådet. Tack till våra bidragsgivare för ert förtroende och till våra volontärer för ert engagemang. Men framför allt, ett stort tack till alla medarbetare. Ni gör skillnad varje dag genom er professionalism och er uthållighet i mötet med människor som behöver det som mest.

Vi fortsätter kämpa för de som kämpar!

Johan Lundell
Direktor, Skåne Stadsmission



Innehåll

Direktorn har ordet	2
Årslinje.....	4
Effektrapport & Statistik.....	6
Värderingar som leder till effekter.....	8
Föreningen Second hand.....	10
Styrelseordförande har ordet	12

Årsredovisning

Finansiella rapporter	14
-----------------------------	----

Nedslag från året

JANUARI

1 januari: Patientavgifter slår hårt mot de mest utsatta i samhället.

”Jag har redan haft patienter som inte vill gå till en sjuksköterska på vårdcentralen för att de inte har råd. Konsekvenserna blir då att människor helt avstår från att söka vård.” Susanne Hellström, sjuksköterska på Stadsmissionshälsan.

1 januari: Nya textillagen träder i kraft och påverkar vår gåvoinlämning och verksamheter negativt.

Början januari: Nytt avtal med Malmö stad som innebär att köket på Mötesplats Vuxen Café David började tillreda och leverera lunch och middagar alla helger/helgdagar till Qvarnen och Lillhem, två boende som Malmö stad driver.

20 januari: Skåne Stadsmission finalist i kategorin ”Årets samhällsförbättrare” på Malmö Näringslivsgala 3 mars.

”Konsekvenserna blir då att människor helt avstår från att söka vård.”

FEBRUARI

MARS

1 mars: Mötesplats Vuxen Café David i Malmö startar upp innovationsprojektet Kvinnogrupper och Mötesplats Ung. Båda projekten gav väldigt fina resultat som kommer att vara en del av ordinarie verksamhet framöver.

1 mars: Möjligheten att förmedla bostäder genom förturer och reservationer förtydligats i lag.

APRIL

1 april: Tillgång till lokalerna på Botildborgsvägen för lager, outletbutik, Remake och oblatbageriet.

4 april: Matmissionen Kristianstad öppnar.

12 april: Secondhandbutiken och gåvoinlämningen på Grönegatan stänger och förbereder flytt till Botildborgsvägen.

16 april: Kreativa verkstaden släpper antologin Mitt Malmö.

24 april: Botildborgsvägen 75 öppnar gåvoinlämningen och vår första secondhandoutlet med textilförsäljning per kg.

MAJ

1 maj: Arbetsintegration får nytt samarbete med MQ.

9 maj: Initiativet Matglädje har sin första träff.

15 maj: Matmissionens årsrapport släpps.

18 maj: Dörrarna stängs till lokalerna Malmgatan/Korsgatan i Malmö.

26 maj: Våra sociala verksamheter öppnar i de nya tillfälliga lokalerna på Agneslundsvägen 18.

JUNI

4 juni: Hemlöshetsrapporten 2025 lanseras.

4 juni: Rappor tsläpp på Malmö Stadsteater med skådespelaruppläsningar.

12 juni: Sommarfest med barnfamiljer och Mötesplats Familj Unga Forum.

15 juni: Skåne Stadsmission är välgörenhetspartner till Broloppet.

23 juni: Vi deltar på Almedalen.

25 juni: Sommaraktiviteter för barnfamiljerna börjar.

30 juni: Sommaravslutning för volontärer i Malmö.

JULI

1 juli: Högkostnadsskyddet höjs för receptbelagda mediciner.

1 juli: Det tillfälliga tilläggsbidraget till barnfamiljer med bostadsbidrag upphör.

1 juli: Den nya socialtjänstlagen börjar att gälla. Fokus är på förebyggande, tillgänglig och kunskapsbaserad.

AUGUSTI

SEPTEMBER

3 september: Närvaro och kommunikationsinsats på Ystad Summit för att uppmärksamma fattigdomen i Skåne.

OKTOBER

1 oktober: Textillagstiftningen ändras och smutsigt och trasigt kan lämnas i brännbart igen.

1 oktober: Vi placerar en gul bänk på Stadsbiblioteket i Malmö för att uppmärksamma ofrivillig ensamhet. Bänken bemannades av många engagerade volontärer.

2 oktober: Arbetsintegration får fortsatt samarbete med WILLYS.

16 oktober: Fattigdomsrapporten 2025 lanseras.

20 oktober: Insamlingsevenetet Återwin-win börjar på Mobilia.

”Textillagstiftningen ändras och smutsigt och trasigt kan lämnas i brännbart igen”

NOVEMBER

3 november: Matmissionens medlemmar får ett mail om att anmäla sig till julklappsbutikerna.

8 november: Officiellt att Skåne Stadsmission fortsätter driva Hemlösas Hus fr.o.m. 1 januari 2026.

13 november: Stadsmissionshälsans specialbyggda vårdbil offentliggörs.

17 november: Värmestugan i Malmö öppnar för vintern.

17 november: Köket på Mötesplats Vuxen Café David tar över tillredning och leverans av mat till Värmestugan.

Slutet november: Etablering av en fungerande logistikkedja för Mötesplats Hemlösas Hus, med praktisk etablering, planering av flöden, tömningar, avfallshantering samt större omställning kring containers och nya avfallslösningar.

DECEMBER

1 december: Julklappsbutiken i Malmö öppnar.

1 december: IOP-avtalet med Malmö stad gällande arbetsträning fortsätter.

4 december: Skåne Stadsmission tecknar två IOP med Helsingborgs stad (socialförvaltningen och arbetsmarknadsförvaltningen).

8 december: Matmissionen 10 år.

8 december: Julklappsbutiken i Helsingborg öppnar.

8 december: Julklappsbutiken i Kristianstad öppnar.

15 december: Julklappsbutiken i Lund öppnar.

Effekter och siffror från 2025

Skåne Stadsmission arbetar långsiktigt med att öka deltagarnas egenmakt, livskvalitet och välmående. Genom att anordna aktiviteter i syfte att exempelvis skapa ökat handlingsutrymme, fina sommarminnen och ett ökat välbefinnande så bidrar det till att de långsiktiga effekterna uppnås.



53 300
FRUKOSTAR

2 770
ARBETSTRÄNINGSVECKOR

72
NATTPLATSER*

"Jag är bara tacksam att ni finns och jag går inte hungrig nu."

Medlem på Matmissionen i Malmö

MER ÄN 120
MATPARTNERS



CA 1 733
TON RÄDDAD MAT

13 323
SOCIALRÅDGIVNINGAR



38,3
TON TEXTILGÅVOR

"Mina barn tyckte att parken vi besökte var det bästa med hela sommaren, och jag som inte ens visste att den fanns."

Förälder på sommaraktivitet

605

BARN PÅ SOMMARFESTER

412

FAMILJER PÅ SOMMARLAND

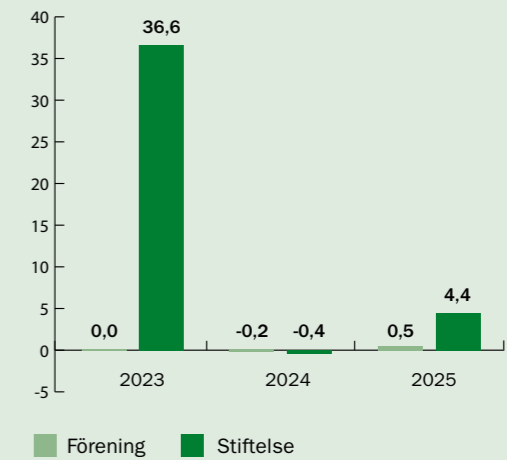
24

SOMMARAKTIVITETER

Totala intäkter (mkr)



Årets resultat (mkr)



"Jag känner mig privilegierad att ha detta volontäruppdrag"

Bosse, volontär på Mötesplats Familj Unga Forum

6 678
TIMMAR AV PRIVATVOLONTÄRER

533
TIMMAR AV FÖRETAGSVOLONTÄRER



762
GRUPPAKTIVITETER FÖR BARNFAMILJER



5 152
BARN I SKÅNE FICK JULKLAPPAR

376
JULLUNCHER FÖR VUXNA

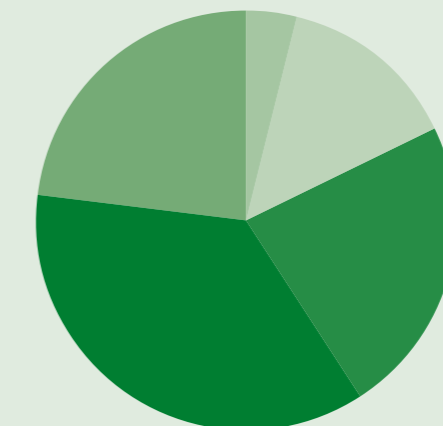
4 JULKLAPPS-BUTIKER

338
BARN OCH FÖRÄLDRAR PÅ TVÅ JULFESTER

"Sådan fantastisk hjälp och underbart bemötande på plats. Man behövde inte skämmas. Tusen tack!"

Förälder i julklappsbutiken

Intäkter Stiftelsen 2025



Innovationsfonden: från grundvärderingar till konkret förändring

Skåne Stadsmissions arbete vilar på tron att varje människa har ett unikt och okränkbart värde och att förändring börjar i trygga relationer och rättighetsbaserade insatser. Genom Skåne Stadsmissions Innovationsfond får medarbetare utrymme att testa nya idéer när behoven förändras, så att insikter snabbare kan bli konkret stöd för människor i utsatthet.

Varför är det viktigt med ett innovativt socialt arbete? Behov förändras snabbare än strukturer. Innovationsfonden gör det möjligt att testa idéer utifrån de behov vi ser, lära i rörelse och skala sådant som fungerar. När vi kombinerar värdegrund med mod att prova nytt och skapar nya initiativ utifrån de behov vi ser i verksamheterna och samhället skapas konkreta effekter: minskad ensamhet, ökad delaktighet, upplevd värdighet, stärkta relationer och tydliga vägar vidare. Det är så värderingar blir verklighet och därför är innovation inte ett sidoprojekt utan ett kärnuppdrag i socialt arbete.

Skåne Stadsmissions grundvärderingar utgår från att **varje människa har ett unikt och okränkbart värde**, oberoende av förmågor eller bakgrund. Vi tror på **människans förmåga att göra val och ta ansvar** och på att stöd kan ge kraft att återta makten över sitt eget liv. **Förlåtelse och försoning** ser vi som möjligheter till en ny början, både för individen och för oss som organisation. Vi vet att **människor söker mening**, sammanhang och gemenskap och att verklig förändring ofta startar i relationer där man får vara sig själv. Genom att hävda **alla människors lika rättigheter** skapar vi insatser som är rättighetsbaserade, inkluderande och värdiga.

Innovationsfonden blev möjlig tack vare en oerhört generös testamentsgåva till Skåne Stadsmission. Efter ett beslut från Styrelsen kunde därför en ändamålsenlig summa på två miljoner, fördelad över en femårsperiod, gå till innovationsarbete genom denna interna fond.

Innovationsfonden gav 2025 medel till följande:

Matglädje

Matglädje tog tillvara Matmissionens medlemmars egna kunskaper och kreativitet kring matlagning med varor från Matmissionen. Matglädje formade gemensamma tillfällen att laga mat, dela recept och bygga stolthet. Genom samarbeten med bland annat Framtidens Hus och Skäggbyrån skapades tre matlagningsträffar, dokumentation via film/foto, receptkort i butikerna och nya vänskaper. Projektet lyfte fram hur en social matbutik kan ge mer än basvaror: sammanhang, kompetens, glädje och möjligheter att bidra. Deltagarna vill inget hellre än att fortsätta och vi ser detta som ett klockrent exempel på hur Matmissionen skapar mervärde bortom bara låga priser.

Mötesplats Ung på Mötesplats Vuxen Café David

En trygg mötesplats en gång i veckan (kl. 15.00–20.00) för 18–30-åringar med bland annat erfarenhet av missbruk, psykisk hälsa och migration. En plats där vardagsgemenskap prioriterades: spel, hemlagad middag, filmkvällar, rörelsegrupp i samarbete med Stadsmissionshälsan och träning via Fitness 24/7. Den mindre gruppen och kontinuitet i personal gav tillit, minskade konflikter och ökade delaktigheten (från ca 10 deltagare till 15–20, ibland närmare 30 deltagare). Familjekänslan och maten blev nycklar till att bryta ensamhet och öppna för stöd.

Studenten

Inför studenten delades presentkort (16 st á 500 kr) ut för kostnadsfri shopping i våra second hand-butiker, kombinerat med ett lugnt butiksevent med stilråd, pynt och tilltugg. Målgruppen nåddes via Mötesplats Familj Unga Forum och Matmissionen; inget inkomstkrav ställdes då kontakten redan fanns. Lärdomarna handlade om bättre tidsplan, skalning av kommunikationen och praktiska rutiner och effekterna av insatsen blev ungdomar som kände valfrihet, värdighet och glädje i en ekonomiskt pressad period som studenten.

Kvinnogrupp på Mötesplats Vuxen Café David

En återkommande mötesplats för kvinnor (2 timmar varannan vecka), med extra aktiviteter och en mindre grupp för närmare kontakt, i samarbete med Stadsmissionshälsan. Kvinnofrid höll personalutbildning om våld i nära relation och externa aktörer informerades (bl.a. Lillhem, Sprutbytet, Sigtuna). Kvinnorna uttryckte starkt stöd för att fortsätta: tryggare samtal i mindre grupper, ökad samhörighet, råd mellan deltagare. En av lärdomarna var ett behov av flexibla upplägg samt bättre strategier för att nå kvinnor i aktivt missbruk (snitt 10–12 per träff, 4 personer i mindre grupp).

Second hand 2025

Verksamheten 2025

Föreningen Skåne Stadsmission är en stödförening till Stiftelsen Skåne Stadsmission. Stadsmissionens secondhandbutiker drivs med två syften: försäljning av skänkta gåvor samt arbetsintegration för personer långt från arbetsmarknaden. Under året hade vi fyra butiker: tre fysiska och en digital via Tradera. I april stängdes Kvarngatan i Malmö och en outlet öppnade på Botildborgsvägen i Malmö. Efter uppsägningar i februari hade organisationen från augusti nio butiksmedarbetare, en butikschef, en VM och en försäljningschef. Fokus blev att landa den nya organisationen.

Omvärld och utmaningar

Lågkonjunktur och svag krona gjorde att fler valde att sälja sina varor själva, vilket minskade tillgången på fina gåvor och påverkade Triangeln och Tradera negativt. Den nya textillagen gav 20% mer avfall och ökade sorteringsarbetet. Outletsatsningen föll väl ut och bedöms ha stor potential. Sent på året påbörjades arbete för långsiktigt hållbara butiker inför 2026–2027.

Utveckling under året

Outleten visade goda resultat och fick stöd av sorteringens arbetssträning. Uppsägningarna belastade arbetsmiljön och prioriteringsverktyg inför 2026 ska ge lägre stress. Vi sålde vår första hållbarhetsföreläsning till Tillskärarakademin och planerade utställning och försäljning av kollektioner på Triangeln.

Uppföljning

Försäljningen följdes dagligen via Sharp och OSR. Aktiviteter utvärderades i ledningsgrupp, APT och butiksmöten. Arbetssträning följdes upp av handledare och inom IOP.

Samverkan

Vi fördjupade samarbetet med sorteringen och REMAKE, genomförde studentevent och fortsatte samarbeten med Lunds universitet, AB Småland och två MQ butiker. Malmö Stads ramavtal fortsatte gälla.

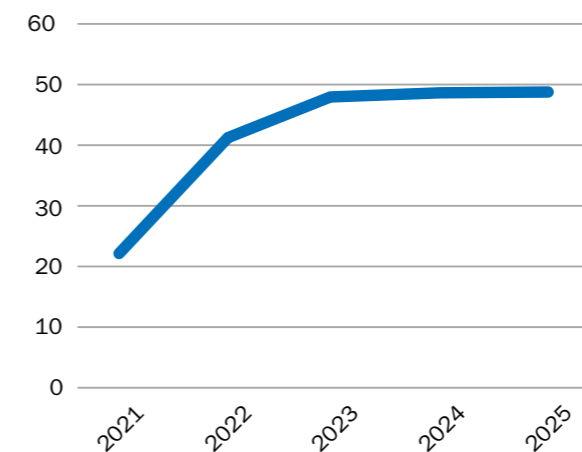
Deltagare och volontärer

Nio deltagare från Malmö Stad IOP hade löpande samtal och uppföljning. Flytten till Botildborgsvägen pausade arbetssträning en period. 6 volontärer och en LIA student deltog under året.

Statistik

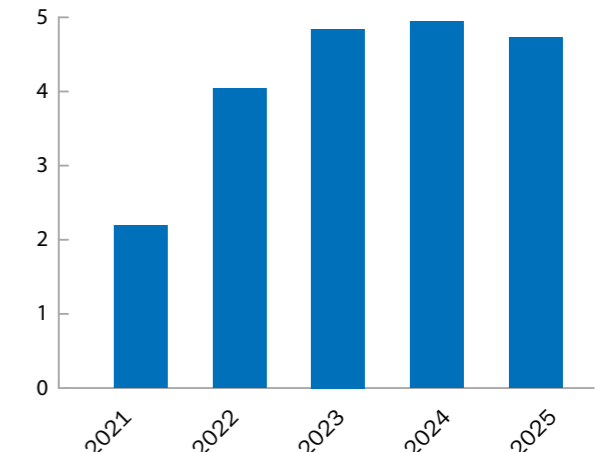
Försäljningen minskade mot 2024 med 1261 tkr (10%) och mot budget med 1582 tkr (13%). Betalande kunder ökade med +12% men snittköpet sjönk med 11%. Kvarngatan klarade budget med +24% före stängning. Mobilia ökade mot 2024, övriga butiker tappade. Outleten öppnade en månadsent. Intäkter 2025 uppgick till 11 116 tkr och rörelseresultatet till 527 tkr.

Total försäljning mkr



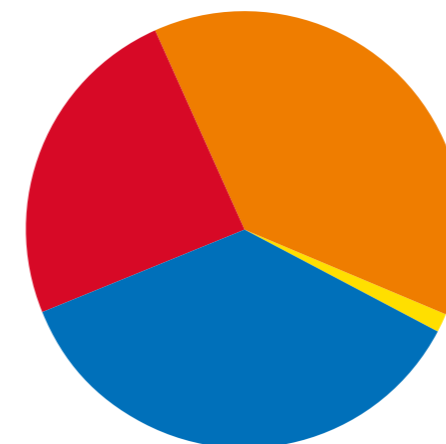
Ökat försäljningen +21% under de senaste 5 åren
Ökat +39% betalande kunder under samma period

Försäljning Triangeln mkr

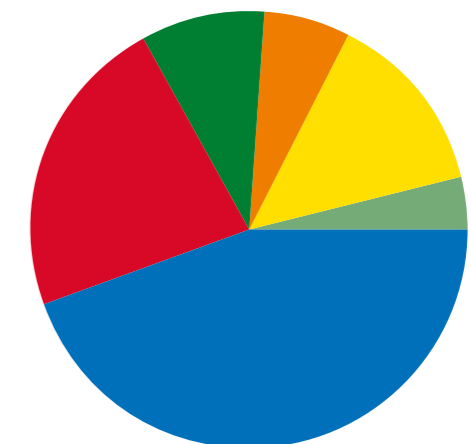


Ökat försäljningen +56% under de senaste 5 åren
Ökat +22% betalande kunder under samma period

Fsg 2021



Fsg 2025



■ Triangeln ■ Mobilia ■ Malmö Outlet ■ Kvarngatan ■ Digitalbutik ■ Kstad Outlet

Kvarngatan stängde och Outlet Malmö öppnade under april 2025

Styrelseordförande har ordet

Sverige är ett av världens mest utvecklade välfärdssamhällen. Samtidigt lever många människor i ekonomisk utsatthet, hemlöshet eller social otrygghet. Den verkligheten är en påminnelse om att välfärdssamhället aldrig kan tas för givet och att civilsamhällets roll fortsatt är avgörande.

2025 har varit ett år av förändring och utveckling, både i samhället och i Skåne Stadsmissions verksamheter. Samtidigt som den nya socialtjänstlagen syftar till att modernisera stödet till människor i utsatthet ser vi hur ekonomisk press, skärpta migrationsregler och fortsatt geopolitisk oro riskerar att göra situationen mer osäker för många familjer och individer. I ett sådant läge blir organisationer som Skåne Stadsmission en viktig del av samhällets samlade ansvar, både genom konkreta insatser och genom att vara en röst för människor som annars riskerar att inte bli hörda.

Under året har vi fortsatt att utveckla verksamheten för att möta nya behov. Att vi fortsätter driva Hemlösas Hus i Helsingborg innebär en mer långsiktig närvaro i staden och visar vilken betydelse samverkan mellan offentliga aktörer och civilsamhälle kan ha för att skapa hållbara lösningar för människor i utsatthet. Under året öppnade vi också en ny Matmissionsbutik i Kristianstad – den tredje i Skåne. Matmissionen är ett socialt företag som förener tre viktiga uppdrag: att minska matsvinnet i samhället, lindra matfattigdomen bland människor som lever i ekonomisk utsatthet och skapa arbetsträning för de som står långt från arbetsmarknaden.

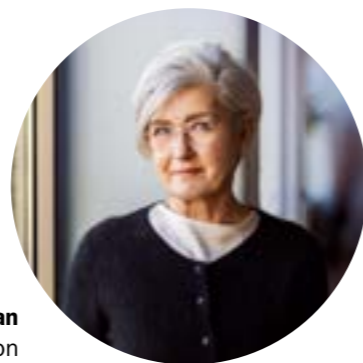
I Malmö har året också inneburit en viktig förändring. Efter mer än tre decennier lämnade Mötesplats Vuxen Café David och Kansliet sina lokaler på Korsgatan/Malmögatan i Malmö. En temporär lösning är nu på plats samtidigt som arbetet med en långsiktig vision har inletts – ett Stadsmissionenhus i Malmö. En mötesplats där människor kan få stöd i sina mest grundläggande behov men också tillgång till vård, rådgivning, gemenskap, kreativa aktiviteter och stöd för långsiktig förändring.

Det som gång på gång imponerar på mig är det engagemang som bär Skåne Stadsmission, hos medarbetare, volontärer, samarbetspartners och givare. Det är detta engagemang som gör det möjligt att fortsätta utveckla verksamheten och möta nya behov i samhället.

När Skåne Stadsmission under 2026 markerar 110 år av social verksamhet gör vi det med samma övertygelse som alltid: varje människa har rätt till värdighet, gemenskap och möjligheten att forma sitt eget liv.

Under 2026 fortsätter också utvecklingen av verksamheten. Vi planerar att öppna ytterligare en Matmissionsbutik – den fjärde totalt och den andra i Malmö – samt lansera en mobil vårdenhet i Skåne där tandläkare, sjuksköterska och samtalsstöd kan möta människor som annars har svårt att få tillgång till vård och stöd. I ett samhälle i snabb förändring behövs detta arbete mer än någonsin.

Jag vill rikta ett varmt tack till alla som genom sitt engagemang och sitt stöd gör detta arbete möjligt.



Carina Brorman
Ordförande, Skåne Stadsmission



Många är ensamma och saknar sammanhang. Hit kommer inte bara missbrukare och personer med social problematik. Hit kommer även ungdomar som lever i fattigdom och som varken är missbrukare eller har psykiska problem. För pensionärer som inte har så mycket annat finns här både frukost, lunch och ett socialt sammanhang. Jag tycker att det är mycket positivt att ensamma äldre vågar ta sig ut, eftersom att vara ensam kan vara förknippat med skam, som gör att de inte vågat ta sig hit.

Patrik Karlsson Nyed,
volontär på Mötesplats Vuxen Café David

Foto: Apelöga
Skåne Stadsmission värnar om deltagarnas integritet.
Därför har personen på bilden ingenting med texten att göra.

Årsredovisning

Innehåll

Förvaltningsberättelse.....	15
Flerårsjämförelse.....	16
Genomförd verksamhet	18
Förändring av eget kapital.....	26
Beslut om disposition av vinst/förlust	26
Resultaträkning.....	27
Balansräkning	28
Redovisningsprinciper och noter	30
Revisionsberättelsen.....	38

Förvaltningsberättelse

Stiftelsen Skåne Stadsmission bildades i nuvarande form år 1992 (bildades ursprungligen 1917).

Stiftelsens ändamål

Skåne Stadsmission är en stiftelse, vilande på kristen grund, som har till ändamål att med egendom som kan tillfalla stiftelsen bedriva social och diakonal verksamhet bland hjälpbehövande och därvid verka för barns och ungdomars vård, fostran och utbildning.

Verksamhetens omfattning 2025:

SOCIALA VERKSAMHETER

- Mötesplats för vuxna, Café David i Malmö och Kristianstad
- Projektet Äldremissionen
- Projektet Mötesplats Norr Kristianstad
- Kreativa verkstaden i Malmö och Kristianstad
- Nattjouren i Kristianstad
- Crossroads
- Mötesplats för barnfamiljer, Unga Forum
- Stadsmissionshälsan i Malmö, Kristianstad och Helsingborg
- Värmestuga Malmö under vinterhalvåret

SOCIALA FÖRETAG

- Arbetsintegration genom ESF och Idéburet Offentligt Partnerskap
- Insamling och produktion av textiler
- Stadsmissionens matcentral i Malmö
- Matmissionen i Malmö, Helsingborg och Kristianstad
- REMAKE av Stadsmissionen i Malmö
- EKOBLAT (Oblatbageriet)

MARKNAD OCH KOMMUNIKATION

- Julklappsbutiker

LEDNING OCH KANSLI

Styrelsens arbete år 2025

Carina Brorman är ordförande för Stiftelsen Skåne Stadsmission.

Under året har sju protokollförda styrelsemöten

genomförts, varav sex ordinarie möten. Styrelsen består av nio ledamöter som har varit verksamma under året. För styrelsearbetet utgår inget arvode eller andra ersättningar.

Skåne Stadsmission följer, utöver de legala kraven på ekonomisk redovisning, den kvalitetskod som Giva Sverige utarbetat och tilldelades Giva Sveriges certifikat "Tryggt Givande" 2024. Vidare följer Skåne Stadsmission även Svensk Insamlingskontrolls regelverk för organisationer som har 90-konto. Vi presenterar även effektrapporter kring olika delar av våra sociala verksamheter i enlighet med Giva Sveriges kvalitetskod. Dessa rapporteras årligen i september.

Väsentliga händelser under året

Johan Lundell tillträdde formellt tjänsten som ny direktör för Skåne Stadsmission i april. Under samma månad öppnade vi en ny matmissionsbutik i Kristianstad, vår tredje butik.

I april tillträdde vår textilhanteringsverksamhet nya och större lokaler på Botildensborgsvägen 75 i Malmö. I de nya lokalerna kan nu Sortering, Oblat och REMAKE driva verksamhet under samma tak, samt erbjuda plats för vår Digitalbutik och en ny Outlet-butik i vår Secondhand verksamhet.

Kvarvarande verksamheter på Korsgatan 14, Café David och Stadsmissionshälsan, avflyttade under våren 2025 till nya lokaler. Ett arrendeavtal om upplåtelse av mark har tecknats med Malmö Stad där vi uppfört moduler som hyrs av Ramirent. Verksamhetens nya adress är Agneslundsvägen 18 i Malmö.

Under året ingicks nya partnerskap med Malmö Stad om idéburet offentligt partnerskap (IOP) för Crossroads och arbetsintegration inom sociala företag. Partnerskapen omfattar 2025 & 2026. I anslutning till vår matmission i Kristianstad öppnade under året en ny mötesplats, "Mötesplats Norr Kristianstad", ett socialt projekt i anslutning till vår butik som finansierades av Folkhälsomyndigheten.

Våra större projekt "Äldremissionen" (Allmänna arvsfonden) och "Steg till hållbart arbete" (ESF+) har följt plan under sina tredje och sista projektår.

Under året har ett nytt avtal om kapitalförvaltning ingåtts med SEB. Som ett resultat omplacerades hela vår portfölj och övervärden realiserades med en resultatpåverkan på nästan 11 mkr.

Under året tecknades ett avtal om övertagande av en social verksamhet i Helsingborg, i folkmun benämnd som "Hemlösas Hus". Nuvarande juridiska personer kommer att donera tillgångar och avtal, mot löfte om fortsatt drift. Avtalet kommer att träda i kraft den 2:e januari 2026.

Väsentliga händelser efter räkenskapsårets utgång

I februari flyttar vår Matcentral in i nya lokaler i Lomma, där man övertar delar av KåKås lager. Samtidigt införs ett nytt system för mathantering, som ska vara del av att säkerställa en fortsatt tillväxt inom matområdet.

Våra större projekt "Äldremissionen" (Allmänna arvsfonden) och "Steg till hållbart arbete" (ESF+) lämnar båda in sina slutrapporter under första kvartalet.

I början av året annonserades en större omorganisation inom våra sociala företag och inom vår ledningsstruktur. Organisationen verkställdes den 1 mars och som en konsekvens lämnar vår ekonomichef, Olof Persson, verksamheten den siste mars.

Framtida utveckling

Under 2026 planeras en fortsatt tillväxt, främst inom matområdet och genom övertagandet av en social verksamhet i Helsingborg, "Hemlösas Hus". För att stödja verksamheten i Helsingborg har ett Idéburet Offentligt Partnerskap med Helsingborgs stad ingåtts, vilket gäller fr o m 2026.

Trycket på våra öppna verksamheter i Malmö är fortsatt stort och då delar av verksamheterna sitter i temporära lokaler, kommer det att vara en prioriterad aktivitet att hitta en långsiktig lokallösning för de verksamheter i Malmö som möter flest människor i utsatthet.

Resultat och ställning

De totala intäkterna uppgår till 125,4 mkr (107,1 mkr), varav verksamhetsintäkterna uppgår till 123,4 mkr (104,8 mkr).

Personalkostnaderna ligger på 82,7 mkr (73,7 mkr). Övriga externa kostnader uppgår totalt till 38,9 mkr (29,1 mkr). Rörelseresultat före avskrivningar är -6,6 mkr (-0,8 mkr).

Under året har övervärden i värdepapper realiserats, vilket har haft en stor positiv påverkan på resultatet (+10,9 mkr), varför årets resultat landar på 4,4 mkr (-0,4 mkr).

Flerårsjämförelse

Sedan Matcentralen etablerades och sedermera Matmissionen (2022) har vi sett en tillväxt i

Flerårsjämförelse (tkr)

	2025	2024	2023	2022	2021	2020
Verksamhetsintäkter	123 384	104 799	127 602	74 126	65 424	72 818
Resultat efter finansiella poster	4 390	-395	36 564	-369	-903	1 698
Balansomslutning	83 824	75 616	65 428	27 759	26 721	35 480

Nyckeltal

Medelantalet anställda omräknat till heltid	187	132	107	97	89	97
Omsättningstillväxt	18%	-17,9%	72,1%	13,3%	-10,2%	7,8%
Gåvor från allmänhet i % verksamhetsintäkter	14,6%	10,1%	10,3%	8,4%	6,9%	6,4%
Testamenstgåvor i % av verksamhetsintäkter	0,3%	0,5%	30,8%	0,9%	0,1%	0,0%
Extern försäljning i % av verksamhetsintäkterna	21,4%	16,0%	12,9%	6,9%	2,4%	2,4%

verksamheten med undantag för 2024. Skillnaden i omsättning mellan 2023 och 2024 beror på det större arv som tillföll verksamheten under 2023, vilket också påverkar resultatjämförelsen mellan åren. Rensat från arvsgåvan så uppgår tillväxten under 2024 till 18 %, vilket också är tillväxten 2025.

Tillväxten är driven dels av vårt matområde, där inflödet ökat för att kunna hantera fler butiker, dels av nya och utökade Idéburna Offentliga Partnerskap för bl a Stadsmissionshälsan, Värmestugan och Café David i Kristianstad.

Vi noterar vidare en positiv trend i gåvor från allmänheten som nu utgör nästan 15 % av verksamhetsintäkterna. Trenden är resultatet av en satsning på månadsgivare, som startade under andra halvan av 2024 och har pågått under hela 2025.

Investeringar/avskrivningar

Årets investeringar uppgår sammantaget till 3 014 tkr (404 tkr) och årets avskrivningar är 460 tkr (311 tkr). Ökning av investeringar är främst hänförlig till anläggningsarbete på arrenderad mark och inventarier på Agneslundsvägen, anpassningar i hyrd lokal på Botildenborgsvägen, men även till etableringen av ny butik i Kristianstad.

Placeringar och lån

Löpande har överlikviditet i möjligaste mån placerats på räntebärande konto och ränteintäkterna uppgår till 212 tkr under året (347 tkr), se not 7.

Verksamhetsintäkter

Verksamhetsintäkterna har sammantaget uppgått till 123,4 mkr (104,8 mkr) under året, se not 2.

Pengainsamling

Insamling från allmänheten uppgick till 18,4 mkr (13,5 mkr) varav testamenterade gåvor utgjorde 0,4 mkr (0,6 mkr).

Försäljning

Totalt uppgick årets externa nettoförsäljning till 26,4 mkr (20,1 mkr), tillväxten om 6,3 mkr utgörs av Matmissionen som nu driver 3 butiker.

Avtal och bidrag myndigheter

Intäkter från partnerskap med Malmö stad,

Kristianstads kommun, Europeiska Socialfonden samt Region Skåne utgjorde 45,3 mkr (40,4 mkr). Ökning beror på nya och utökade partnerskap som löper under flera år.

Bidrag och gåvor från stiftelser, fonder och övriga organisationer

Ett stort antal stiftelser och organisationer har återkommande, eller vid enstaka tillfällen, lämnat gåvor till verksamheten. Bidrag och gåvor uppgick till 28,3 mkr (26,2 mkr). En förteckning över stiftelser, fonder och övriga organisationer som stödjer verksamheten återfinns längre fram i denna bilaga.

Gåvor från företag

Gåvor från företag uppgick i direkta penninggåvor till 5 mkr (4,5 mkr). Företagsgåvor är en del av ett bredare samarbete till särskilda verksamheter och/eller aktiviteter. Under året har flera företag valt att stödja verksamheten med "naturagåvor", t ex hjälp med ombyggnad, livsmedel, hyror och annonser mm. Det ekonomiska värdet av dessa uppskattas till sammanlagt 25,4 mkr (20,3 mkr). En förteckning över företag som stödjer verksamheten återfinns längre fram i denna bilaga.

Ändamålskostnader

Med ändamålskostnader avses sådana kostnader som har direkt samband med uppfyllande av Stiftelsens ändamål enligt stadgarna. Här inräknas även kostnader för att fullgöra åtaganden enligt avtal. Enligt Svensk Insamlingskontrollns officiella statistik för 2024, som redovisades 2025, uppgick "Ändamålskostnadernas andel av de totala intäkterna" till 87 procent (65 procent). Skillnaden beror på det större arv som tillfördes verksamheten 2023 och då drog upp omsättningen.

Hållbarhetsupplysningar

Utgångspunkten för vårt hållbarhetsarbete är FN:s globala mål för hållbar utveckling, Agenda 2030. En stor del av Stiftelsens verksamhet bygger på att bidra till ökad social och miljömässig hållbarhet, minskad hunger, fattigdom, hemlöshet och ojämlikhet, ökat återbruk genom second hand och minskat matsvinn. Detta kan exemplifieras genom våra sociala företag, vår gåvoinlämning och olika projekt som har bedrivits under året.

Skåne Stadsmission har ett systematiskt kvalitets- och ledningssystem, där vi arbetar kontinuerligt med avvikelser/tillbud. Varje enhet har arbetsplats-träffar (APT) åtta gånger per år, där vi arbetar systematiskt med arbetsmiljö och kvalitet. Till arbetsmiljö-kommittén (AMK) görs en årlig sammanfattning av samtliga avvikelser inom organisationen.

Stiftelsen Skåne Stadsmission gick över till Fremia 2022-01-01 och från 2024 tillämpas det nya avtalet fullt ut. Anställda omfattas genom kollektivavtalet av sjukförsäkring, livförsäkring, arbetsskadeförsäkring, omställningsavtal samt avtal om tjänstepension.

Inom Stiftelsen Skåne Stadsmission har man en process och systemstöd för en visseblåsarfunktion. Under året har ett anmält fall av kränkande särbehandling utretts.

Genomförd verksamhet

Sociala verksamheter

MÖTESPLATS FÖR VUXNA, CAFÉ DAVID

Café David är vår öppna mötesplats för människor som lever i utsatta livssituationer i Malmö och Kristianstad. Vi har öppet alla dagar i veckan under hela året. Verksamheten utgår från ett helhetsperspektiv, vilket är en förutsättning på resan mot en varaktig förändring. Förutom att tillgodose basbehov som mat i magen, en varm dusch och rena kläder erbjuder Café David samtalsstöd, ombudsmannaskap och aktiviteter. Ombudsmannaskap är det stöd vi ger till en deltagare vars behov är beroende av en extern tredje part för att det skall kunna uppfyllas. Det kan innebära ett praktiskt stöd i att fylla i blanketter, följa med på besök hos en myndighet, ge rådgivning eller initiera kontakt med en annan myndighet. Samtalsstöd är ett individuellt och förtroendefullt samtal om livssituation mellan deltagare och medarbetare. I Malmö kommer cirka 275 individer varje dag. Under 2025 har Café David i Malmö serverat 45 549 frukostar, vilket är en ökning från föregående år. Vi kan således konstatera att ökningen vi såg redan mellan åren 2022 och 2023 nu fortsatt. 2024 servade vi 30 770 luncher och tillgodosåg behovet att duscha 4121 gånger under året. Både luncherna och duschar är något färre till antal än tidigare år.

Under året har flytten av verksamheten till tillfälliga lokaler från Malmgatan/Korsgatan till Agneslundsvägen tagit mycket tid och resurser för verksamheten. Själva flyttlasset gick i maj med förberedelserna inleddes redan i början av året. Parallellt med det intensiva arbetet att komma i ordning i lokalerna så har det gjorts särskilda satsningar för unga vuxna i missbruk samt kvinnor. De har möjliggjorts genom finansiering från Innovationsfonden.

Café David i Kristianstad har under 2025 serverat 7060 frukostar och 2859 luncher, det är motsvarande volymer som året innan. 337 gånger har vi erbjudit möjlighet att byta kläder och 120 gånger duschmöjlighet. Det har även gjorts en särskild satsning, med stöd från Innovationsfonden, riktat till kvinnor som lever i utsatthet i Kristianstad.

Café David i Kristianstad möjliggörs genom ett idéburet offentligt partnerskap (IOP) tillsammans med Kristianstads kommun medan Café David i Malmö är en gåvofinansierad verksamhet.

ÄLDREMISSIONEN

Äldremissionen är ett treårigt projekt som finansieras av Allmänna Arvsfonden. Projektet startade 2023 och har genomförts i både Malmö och Kristianstad med utgångspunkt från Café David. Målgruppen har varit äldre människor i social- och ekonomisk utsatthet. Under året har projektet utvecklats genom att arbeta uppsökande, i både offentlig miljö och genom hembesök. Arbetet har sammanfattats i en metodbok som färdigställs under 2025. 2025 var sista året för projektet och det är framförallt utvecklingen av det uppsökande arbetet och hembesöken som kommer att fortsätta efter att projektet avslutats. Ett 3 årigt samarbete med Jernhusen har avtalats som innebär att vi kommer att bedriva uppsökande arbete på centralstationen i Malmö några gånger i veckan samt att Jernhusen kan kontakta oss vid behov.

KREATIVA VERKSTADEN

I Malmö finns det, sedan flera år tillbaka, möjlighet för deltagarna som är på Café David att besöka den Kreativa verkstaden. Här erbjuds olika former av kreativt skapande och verksamheten leds av två konstnärliga ledare. Verkstaden har öppet på vardagar och under 2025 har där varit sammanlagt 4 922 besök. I Kristianstad har Kreativa verkstaden fortsatt att utvecklas och har under året haft öppet alla vardagar, där har varit sammanlagt 185 besök.

Kreativa verkstaden i Malmö har under året arbetat med en bok, Mitt Malmö, där deltagare beskrivit och

dokumenterat för dem viktiga platser i Malmö. Under hösten visades boken som en utställning inom ramen för Malmö in the Making, som arrangerades av Malmö stad.

Kreativa verkstaden är en helt gåvofinansierad verksamhet i både Malmö och Kristianstad.

MÖTESPLATS NORR

I augusti 2025 startade vi projektet Mötesplats Norr placerat på Matmissionen i Kristianstad. Unikt för Skåne Stadsmission var att lokalisera en social verksamhet i anslutning till ett socialt företag. Det är även första Matmissionen i Sverige där det etablerats en mötesplats i anslutning till butiken.

Projektet Mötesplats Norr har etablerats med ett tydligt syfte: att skapa en social mötesplats i anslutning till Matmissionen med fokus på ofrivillig ensamhet. Arbetet har präglats av ett bra grundarbete, inklusive kartläggning av befintliga mötesplatser i Kristianstad. Mötesplatsen var öppen tre dagar i veckan och mot slutet av projektperioden har målgruppen blivit tydligare, och aktiviteter som simskola för kvinnor har bidragit till att nå fler deltagare. Effekterna av arbetet är ännu svåra att mäta, men det finns indikationer på att mötesplatsen fyller ett behov av social samvaro och stöd.

Projektet finansierades under sex månader av medel från Folkhälsomyndigheten och sysselsatte två medarbetare under 6 månader.

NATTJOUREN

Nattjournen är vårt akutboende i Kristianstad för människor som lever i hemlöshet. Verksamhetens främsta uppgift är att erbjuda en sängplats och tillgodose basbehov som mat, dusch, kläder och skor. Här skapar vi goda relationer som bygger på respekt, trygghet och empati för att motivera deltagarna till förändring. Deltagarna erbjuds samtalsstöd och uppföljning med kurator. Nattjournen i Kristianstad har 12–14 platser och har öppet mellan kl. 20.30–07.00 alla nätter under året. 2025 har nattjournen haft 2422 övernattningsnätter, vilket är en minskning från tidigare år. Ålder på nattgästerna är fortsatt hög där majoriteten är över 50 år.

Verksamheten möjliggörs genom ett idéburet offentligt partnerskap (IOP) tillsammans med Kristianstads kommun.

CROSSROADS

Crossroads vänder sig till utsatta EU-medborgare och tredjelandsmedborgare som vistas i Malmö.

Verksamheten består av två delar; basbehov i form av frukost, tvätt och duschmöjligheter samt långsiktiga stödinsatser genom rådgivning och information. Crossroads har funnits sedan januari 2015.

Verksamheten bedrivs i anslutning till Mötesplatsen för vuxna, Café David i Malmö. Inom verksamheten finns en bred språkkompetens bland medarbetarna vilket ger goda förutsättningar för att genomföra ombudsmannaskap. Det vanligaste behovet som våra besökare har är att få hjälp med att komma i kontakt med olika myndigheter och stöd med att boka resa. Vi hjälper även brottsutsatta att göra anmälan till polisen, där olika typer av hatbrott är vanligt. Crossroads ansvarar för fördelningen av de 40 nattplatser till Vinternatt som drivs av Malmö Pingstförsamling under vintermånaderna.

Verksamheten möjliggörs genom ett idéburet offentligt partnerskap (IOP) tillsammans med Malmö Stad och Malmö Pingstförsamling.

VÄRMESTUGA

Värmestugan är en akut insats mot hemlösheten bland vuxna i Malmö och riktar sig till alla som har behov av de insatser som erbjuds nattetid. Målet med verksamheten är att människor som vistas i Malmö och befinner sig i en utsatt situation ska ges stöd utifrån basbehov. Det ska även finnas möjligheter för besökarna att få ta del av långsiktigt stöd genom de organisationer som deltar i partnerskapet.

Värmestugan är ett samarbete mellan Röda Korsets Malmökreter och Svenska kyrkan Malmö pastorat. Säsongen 2024/2025 skedde en del förändringar av verksamheten. Tidigare fanns två värmestugor, en för unga och en för vuxna, nu slog de ihop till en och samma verksamhet. Säsongen när Värmestugan höll öppet förlängdes också och vi höll öppet från 18 november – 22 april. Värmestugan öppnade upp möjlighet att under nattetid besöka ett nattcafé i en vardagsrumslignande miljö. När Värmestugan stänger för säsongen så finns det numera året runt dagpersonal som ger stöd till deltagarna i syfte att förbättra deras livssituationer.

Skåne Stadsmission har ansvaret för att driva Värmestuga och har arbetsgivaransvaret medan Röda Korset Malmökreter har ansvaret för volontärerna.

Verksamheten möjliggörs genom ett idéburet offentligt partnerskap (IOP) tillsammans med Malmö Stad, Röda Korset Malmökreter och Svenska kyrkan.

STADSMISSIONSHÄLSAN

Stadsmissionshälsan erbjuder hälso- och sjukvård för människor som lever i utsatta livssituationer. Vården anpassas efter individens förutsättningar och behov. Stadsmissionshälsan arbetar för att uppnå en jämlik vård och hälsa, och är ofta en länk mellan patienten och den offentliga vården. Stadsmissionshälsan har mottagningar i Malmö, Kristianstad och Helsingborg där det finns möjlighet till kostnadsfria besök hos sjuksköterska, fysioterapeut, tandläkare, läkare och fotvårdsspecialist. I Malmö finns en tandläkarmottagning.

Under året har det skett ett omfattande utvecklingsarbete i att utöka tillgängligheten till Stadsmissionshälsan genom att utveckla en mobil vårdenhet. Den mobila vårdenheten, i form av en buss, stod klar hösten 2025 och fick stor uppmärksamhet i medierna i Skåne. Den mobila vårdenheten möjliggjordes tack vare bidrag från bland annat Sparbanken Skånes Ägarstiftelse.

Under 2025 har vi också ökat tillgängligheten till tandvård genom att utöka våra öppettider. Stadsmissionshälsan har även fortsatt att erbjuda möjlighet till vaccination mot influensa och covid-19.

Verksamheten möjliggörs genom ett idéburet offentligt partnerskap (IOP) tillsammans med Region Skåne.

MÖTESPLATS FÖR BARNFAMILJER, UNGA FORUM

Unga Forum arbetar utifrån ett rättighetsperspektiv med familjens bästa i fokus. Verksamheten möter barnfamiljer med barn under 18 år som lever i utsatthet i Malmö. Det kan röra sig om fattigdom, hemlöshet och/eller psykisk ohälsa. Under en vecka har verksamheten drygt 300 besök och det kommer besökare från hela Skåne. Verksamheten arbetar med såväl akutstöd som långsiktigt förändringsarbete genom rådgivning, ombudsverksamhet, läxhjälp, samtalsstöd samt öppen mötesplats. Därtill kan målgruppen få basbehov tillgodosedda genom exempelvis en matkasse eller kläder. Verksamheten har på olika sätt kontakt med forskare i syfte att utveckla verksamheten.

Vår juridiska- och sociala rådgivning är behövd och efterfrågad. Sammanlagt har det genomförts 1187 juridiska rådgivningssamtal och 2188 stöd- och sociala rådgivningssamtal. Parallellt med rådgivning och ombudsverksamhet har Unga Forum drivit öppen verksamhet. Huvudsyftet med den öppna verksamheten är att erbjuda ett socialt samman-

hang för barnfamiljer där målgruppen får möjlighet att utöka sina sociala kontakter och umgås i en avslappnad miljö. I samband med den öppna verksamheten bjuds alltid på mat i olika former. Sammanlagt har det bjudits på 5955 måltider.

BARN BOSTAD FÖRST OCH MÖJLIGHETEN FÖRDELA LÄGENHETER MED HJÄLP AV RESERVATIONER

Inom ramen för Unga forums verksamhet har det under flera år skett ett arbete i syfte underlätta för barnfamiljer med en svag hushållsekonomi att ta sig in på bostadsmarknaden. Satsningen innebär samarbete med ett flertal fastighetsägare i Malmöområdet. Skåne Stadsmission ansvar för rekrytering, urval och matchning av barnfamiljer samt erbjuder behovsanpassat stöd till de barnfamiljer som flyttar in i en lägenhet. Efter matchningen godkänner och erbjuder fastighetsägaren barnfamiljen ett förstahandskontrakt. Vid 2025 års slut hade 12 familjer flyttat in i lägenheter med förstahandskontrakt, sedan vi påbörjade arbetet 2023. Under 2025 har Skåne Stadsmission, som en utveckling av arbetet, tagit initiativ till en pilot för att pröva möjligheten att genom den kommunala bostadsförmedlingen reservera lägenheter med prisrimlig hyra till barnfamiljer med en svag hushållsekonomi. Vi hoppas att piloten kommer igång under 2026 och i sådana fall kommer Malmö Universitet att bedriva följeforskning på piloten på samma sätt som de gjort med Barns Bostad först.

SOCIALA FÖRETAG

Inom samtliga våra sociala företag erbjuds människor som står långt ifrån arbetsmarknaden arbetsträning, praktik och meningsfull sysselsättning. Under 2025 har 160 personer arbetstränat i verksamheterna, totalt 2770 arbetsträningssveckor.

Arbetsträningen finansieras dels genom ett idéburet offentligt partnerskap (IOP) tillsammans med Malmö Stad, dels genom projektet "Steg till hållbart arbetsliv", som finansieras genom Europeiska socialfonden samt genom samarbete med Kriminalvården och Socialstyrelsen.

MATMISSIONEN

Matmissionen är en social matbutik. Konceptet går ut på att mat som annars skulle ha gått till spillo tas tillvara och säljs i en social matbutik där medlemmar får handla mat till en tredjedel eller mindre av vanligt butikspris. I butiken finns möjlighet för människor som står långt från arbetsmarknaden att arbetsträna. För att få handla i Matmissionen måste

man vara medlem. Personer som lever på försörjningsstöd, etableringsersättning, garantiersättning, migrationsverkets dagersättning eller om man har en inkomst som inte överstiger 13 622 kronor i månaden efter skatt kan bli medlemmar. Medlemskapet är personligt och en individuell bedömning sker utifrån varje individs förutsättningar.

Under 2025 startade vi vår tredje Matmission, denna gång i Kristianstad.

Vid årets slut hade Matmissionen totalt i Skåne 9 500 medlemmar, flest i Malmö med 4500 medlemmar, i Helsingborg 3100 medlemmar och i Kristianstad 1800 medlemmar.

REMAKE

REMAKE är Skåne Stadsmissions eget varumärke som tillverkar klimatsmarta produkter av de material som annars hade gått till överskott. På REMAKE arbetade under 2025 en handledare med design och produktionsansvar samt två sömmerskor. Det fanns tre volontärer och vi erbjöd arbetsträningssplatser till 12 personer.

Vårt långsiktiga samarbete med AB Småland i Malmö som säljer REMAKE-produkter i AB Smålands butik på Södra Förstadsgatan fortsatte och vi har utvecklat vårt samarbete med Malmö Stad gällande profilprodukter samt undersökt möjligheten att ta tillvara deras uttjänta arbetskläder. Under slutet av året påbörjades även ett samarbete med Stadsbiblioteket för att sy upp arbetsvästar av gamla jeans. REMAKE fick även förmånen att tillverka en galaklänning åt Skåne Mejeriers vd Cecilia von Perglas utav mellanmjölksförpackningar.

MATCENTRALEN

Skåne Stadsmissions matcentral är ett logistiksystem som hanterar överskottsprodukter från livsmedelsbutiker, lager, producenter och logistik på ett livsmedelssäkert sätt, och ser till att maten når människor som lever i matfattigdom och utsatthet. Från Matcentralen distribueras livsmedel till våra sociala verksamheter. Vi har haft möjlighet att rädda 1700 ton mat under 2025.

OBLATBAGERIET

Skåne Stadsmissions oblatbageri tillverkar ekologiska och glutenfria oblat i en lugn miljö i anslutning till Skåne Stadsmission andra verksamheter. Oblaten tillverkas, stansas och förpackas i verksamheten. I bageriet finns möjlighet att arbetsträna.

MARKNAD OCH KOMMUNIKATION

Marknads- och kommunikationsavdelningens uppdrag är att stärka Skåne Stadsmissions trovärdighet och varumärke genom att öka kännedom och synlighet för hela organisationens uppdrag. Avdelningen arbetar med finansiering av våra verksamheter, synlighet för vårt varumärke och påverkan genom att vara röstbärare, påverka samhällsutvecklingen och belysa systemfel. Påverkansarbetet bedrivs i Skåne och tillsammans med Sveriges Stadsmissioner.

Målet för marknad- och kommunikationsavdelningen är att medborgare, givare, volontärer, politiker, beslutsfattare och samarbetspartners har god kännedom om och förtroende för Skåne Stadsmission.

Vi agerar på en konkurrensutsatt insamlingsmarknad och finansieras genom gåvor, företagssamarbeten, offentliga idéburna partnerskap (IOP) och egna intäkter.

Arbetet omfattar påverkansarbete, opinionsbildning, kommunikation, marknadsföring, målgrupps- och omvärldsanalys, finansiering av verksamheterna samt utveckling av hållbara och långsiktiga relationer med privatgivare, företag, stiftelser, fonder och offentliga aktörer. Avdelningen arbetar även med verksamhetsutveckling, effektmätning och engagemang från volontärsuppdragen i verksamheterna.

Innovationsfonden har fortsatt utvecklats under året och skapat möjligheter för medarbetare att pröva idéer som möter nya behov och samhällsutmaningar.

IDEELLT ENGAGEMANG

För Skåne Stadsmission är det viktigt att fånga upp det engagemang som finns hos privatpersoner och företag. Volontären är också en röstbärare för de som står längst från tryggheten. Genom att erbjuda volontärer att engagera sig i vår verksamhet motverkar vi även ofrivillig ensamhet bland vissa av volontärerna. Större kunskap, förståelse och fler möten möjliggör ett rikare samhälle.

Under 2025 har vi haft 133 privatvolontärer och 144 företagsvolontärer och samarbete med 26 företag.

STÖDFUNKTIONER

Stödfunktionerna på Skåne Stadsmission består av för ledning, ekonomi, HR, lön och IT/telefoni samt internkontroll. Enligt Svensk Insamlingskontroll officiella statistik offentliggjord år 2024 uppgick insamlings- och administrationskostnaderna i förhållande till totala intäkter 2024 till 13 % (11 %).

EFFEKTRAPPORTERING

Effektmätning har under 2025 genomförts på Skåne Stadsmission; sommaraktiviteter, julklappsbutikerna, Mötesplatser för barnfamiljer, Unga Forum. Alla dessa verksamheter och satsningar är gåvofinansierade.

Varje verksamhet eller satsning arbetar utifrån utarbetade förändringsteorier där vi redogör för de antaganden som är gjorda och vilka effekterna som är tänkt att satsningarna ska bidra till och hur dessa möter vårt ändamål. Vi beskriver de aktiviteter som genomförs för att uppnå effekterna samt antalet prestationer. Effekterna mäter vi genom olika metoder som är tänkt att komplettera varandra för att med säkerhet kunna uttala oss om att de tänkta effekterna är uppnådda. De metoder som används är observation av personalen, berättelser och uttalande från deltagare samt enkäter. Vi kopplar även arbetet till relevant forskning för att stärka de antaganden som gjorts utifrån vår långa erfarenhet att bedriva socialt arbete.

Det är dock viktigt att förstå att de enskilda avgränsade satsningarna är en del av Skåne Stadsmission långsiktiga arbete.

TILLSAMMANS GÖR VI SOMMAREN ROLIGARE – Skåne Stadsmissions sommaraktiviteter för barnfamiljer

Varje sommar möter Skåne Stadsmission barn och föräldrar som kämpar med oro och utsatthet. När skolan stänger försvinner inte bara en trygg plats och ett sammanhang utan också luncher, vänner och mellanmål.

Under sommaren 2025 hade vi haft besök av 1904 barn. Nytt för 2025 var att vi även arrangerade sommaraktiviteter i Helsingborg och Kristianstad. Vi genomförde 24 dagsaktiviteter i Skåne, serverade 2615 måltider och delade ut 150 skolstartskit. 396 barn var en heldag på sommarland och i samarbete med Skånetrafiken delade vi ut 150 sommarbiljetter till att åka gratis med kollektivtrafik i Skåne.

De effekter som vi mäter är stärkta familjerelationer, ökat handlingsutrymme och ökat välmående. Under sommaren har en forskare, universitetslektor Vanessa Stjernborg, från LTH följt sommaraktiviteterna i syfte att belysa hur viktig kollektivtrafiken och dess tillgänglighet är för våra besökare.

TILLSAMMANS GÖR VI JULEN LITE FINARE – Skåne Stadsmissions julklappsbutiker

Under 2025 utökade vi våra möjligheter att dela ut julklappar till barnfamiljer genom att ha öppet

julklappsbutiker på fyra orter, Kristianstad, Lund, Helsingborg och Malmö. Familjerna som har fått hämta julklappar är medlemmar i Matmissionen, deltagare i vår verksamhet för barnfamiljer i Malmö samt familjer som har kontakt med Svenska kyrkan i Lund.

Under 2025 fick 5152 barn julklappar genom någon av våra julklappsbutiker i Skåne. Engagemanget för julklappsbutiker var stort vilket visade sig i att 26 företag deltog, 124 volontärpass genomfördes och 124 personer deltog. Totalt bidrog volontärer till 488 timmar.

De kortsiktiga effekter som vi mäter är ekonomisk lättnad, glädje för barnen och egenmakt bland föräldrarna.

EKONOMISK LÄTTNAD

Utöver julklappar så delar vi även ut presentkort till barnen. När vi frågar föräldrarna om de blivit ekonomiskt hjälpta av att få julklappar bekräftar 85 procent att så är fallet. Presentkortet används till julklappar, mat, kläder och att hitta på något med familjen.

GLÄDJE FÖR BARNEN

Många föräldrar har berättat för oss hur glada deras barn har blivit över julklapparna. Glädjen över en leksak må vara kortvarig - men känslan att få fira jul som alla andra och berätta i skolan och förskola vad man fått i julklapp - den stannar kvar länge.



Barnen sa att detta var den bästa julen någonsin och att de blev överraskade av så mycket julklappar det blev när de egentligen trodde de skulle få max en var!

TACK från en tacksam Pappa

EGENMAKT HOS FÖRÄLDRARNA

Som förälder vill man inte göra sitt barn besviken. Särskilt tufft kan det vara vid högtider. Det tär på självkänslan. Att som förälder kunna ge något till sitt barn trots att det för många är en särskilt påfrestande tid ekonomiskt är värdefullt och det stärker föräldern i sin föräldraroll vilket är en del av att också skapa egenmakt. Vi har valt att ge presentkort till familjerna, ett per barn. Vi bestämmer inte vad de ska använda dem till. Det är viktigt att de själva får avgöra vad de ska göra med presentkortet.

TILLSAMMANS GÖR VI LIVET LÄTTARE ATT LEVA – Skåne Stadsmissions mötesplats för barnfamiljer, Unga Forum

Skåne Stadsmissions mötesplats för barn och familjer, Unga Forum, ligger i Malmö. Under 2025 har det varit 6638 besök av barn, 3712 besök av familjer, 846 kläduddelningar, 9996 serverade måltider, 773 rådgivningssamtal med någon av juristerna och 520 stödsamtal.

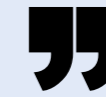
De effekter som vi valt att följa upp är; ökad kunskap, ökat handlingsutrymme, ökat välbefinnande och röstbärare

Ökad kunskap – för att fatta kloka beslut om framtiden

Skåne Stadsmission har arbetat med familjer i många år och vet hur viktigt det är med samhällsinformation för att öka en förälders egenmakt och förmåga att fatta kloka beslut om framtiden. Olika former av kunskapshöjande insatser sker kontinuerligt genom samtal med föräldrarna, gruppaktiviteter eller genom att föräldrar får möjlighet att tala med varandra över en måltid. Det kan vara kunskap om olika områden såsom hur socialtjänsten fungerar, vad som förväntas av en som hyresgäst och hur man ställer sig i kön till förskolan.

Ökat handlingsutrymme – förbättrade framtidsmöjligheter

Skåne Stadsmissions ambition är att genom ökad kunskap, goda råd och samtal öka handlingsutrymmet för människor vi möter. Det innebär att vi ger människorna en förståelse för vad de kan göra för att förändra just sin situation.



Vi kan inte komma och berätta vad som ska förändras, men när deltagaren börjar att sätta ord på det så kan hen också komma fram till vad som kan göras själv.

Socionom Unga Forum.

Ökat välbefinnande – minskad isolering

Skåne Stadsmission har varje vecka familjeträffar. Träffarna är välbesökta och ger möjlighet för familjerna att träffa andra familjer, barn som vuxna, vilket bidrar till att familjens sociala nätverk stärks. Deltagarna tipsar varandra om olika saker. För många är det avkopplande att få umgås med personer som befinner sig i liknande situation som en själv där man inte behöver skämmas för att man är fattig.

Skåne Stadsmission strävar alltid efter att erbjuda verksamheter i välkomnande miljöer för att skapa trygghet och bygga relationer till deltagarna. Maten har alltid en central roll. Maten bidrar inte bara att alla i familjen blir mätta, måltiden skapar också tillfällen till samtal och gemenskap.

Röstbärare – när skyddsnetet brister

Skåne Stadsmission arbetar på olika sätt med att framföra de brister i vårt välfärdssamhälle som våra deltagare möter. Vi skapar opinion med andra civilsamhällets organisationer och formulerar exempelvis egna debattartiklar. Mycket av vårt röstbärarbete sker i samtal med olika offentliga aktörer.

Läs gärna effektrapporterna i sin helhet på vår hemsida skanestadsmmission.se

Gåvor och bidrag under 2025

Matpartner

Arvid Nordqvist:
Bama Fresh Cuts:
BelNordic:
Bonduelle Nordic:
Cloetta: Mat
Dagab Hässleholm
Dagab Landskrona
Danone
Delifrance
Ehrmann
Ferrero
Findus
Flora Group
Frigoscandia
Green Food Helsingborg
Havi
Hello Fresh
ICA centrallager Helsingborg
ICA Malmborgsgruppen
Innocent
Johan & Nyström
Kavli
Kiviks musteri
Kjellssons Logistik & Transport
Lidl Centrallager Halmstad
Maria Nila (non foods)
Mars North Europe
Menigo Arlov & Helsingborg
Nestlé
Oatly
Orkla Foods
Picadeli
Polfärskt
Quorn
Santa Maria (Pauling Group)
SIA Glass
Skånemejerier
Södervidingebagaren

Företag

Abisco AB
Advokatfirman Lindahl
Advokatfirman Delphi
AFRY
Agartha

Alfdex
Altitude Meetings
Alumni
Apelöga
AR Ledarutveckling
Aspekta
Async Systems Nord AB
AVEVA Select Scandinavia
BTJ Sverige AB
Backer
Baltic Cable AB
Baker tilly
Bhive Ab
BWT
Byggnadsfirma Otto Magnusson
Bygghemma
Cability
CC IT
Clarendo
Compliq IT
Coop Syd ekonomisk förening
Damstahl
Deloitte
Deutch Swedish Handelskammer
Distributed medical
Dole Nordic
Duni AB
EFL Education
EMVE
E.ON Energidistribution
Elgiganten
Fastighetsbyrå
Fitness 24/7
Forvis Mazars
Foyen Advokatfirma
Friday Syd AB
Färggrossisten
GoldPen Computing
GPS General Plastics Scandinavia
Green Furniture Concept AB
Handelsbanken Malmö
Handelsbanken Kristianstad
Helena Gunnarsson Hästklinik
Hexpol
Hotell Mossbylund AB
HSB Malmö

ICA Malmborgs
IFACTS
IKEA Sverige
Inwido
IVL Svenska Miljöinstitutet
JATA Cargo
J.Kraft Group AB
Kristina Jarring AB
Lidl
Lu Malmö
Mannheimer Swartling
MAQS Advokatbyrå
Magle Chemoswede
Malmö Par Bricole
Mars Sverige
Mileway Sweden
MKB
Mobilia
MV Advokat
Midsona
Mind Energy
My Money Europe
Namly Design AB
Nilex
Nivide
Norcarb Engineered Carbons
Nordic Drugs
Olavia Ab
Parkering Malmö
Peab
Port11
Postkodlotteriet
Probi
Rörmäster i Skåne
Scandinavian Capacity Reserve AB
SCP Advisors
Skånemejerier
Skånetrafiiken
Socionomera
Snapbreak Games
Smeg Nordic
Sparbanken Skåne
Sparbanken Syd
Sparbanksstiftelsen Finn
Spartacus
Språkservice

Stena Fastigheter
Stucco Maestro Sweden AB
Svenska Retursystem
Sydsvenska Handelskammaren
Tassaka Invest
Tetra Pak
Texus
Trelleborgs Energi
Verisure
Volito Fastigheter
Vossloh Nordics Switch System
Willys
Öresundsbron

Stiftelser och fonder

Allmänna Arvsfonden
Caritasbröderna i Malmö
Carl Jönssons Understödsstiftelse
Crafoordska Stiftelsen
CSA/Stiftelsen
Axel Hirschs fond 1946
Direktör Albert Pahlssons stiftelse
Einar Hansens Allhemsstiftelse
Egmontfonden
Ernst Kruses donationsfond
Ester Ohlssons stiftelse
Erwin Mayers stiftelse
Johanniterorden
Karin och Ernst August Bångs Minne
Kronprinsessan Margaretas minnesfond
Kungliga sällskapet Pro Patria
Lars Hierta
Landshövding Bengt Petris minnesfond
Lindhes/ Ragnhild och Einar Lundströms Minne
Magnus Bergvalls stiftelse
Marianne Lindblads stiftelse
Malmö Par Bricole
Pia Ståhls stiftelse
Postkodlotteriets stiftelse
Prins Gustaf Adolfs och Prinsessan Simonsson Foundation
Skebostiftelsen

Sodalitium Majus Lundense
Sparbanken Skånes
Ågarstiftelse Finn
Sparbanksstiftelsen Skåne
Sparbanken Skånes Ågarstiftelse Färs & Frosta
Sparbanken Skånes Ågarstiftelse 1826
Stiftelsen Minnesfonden för äldre
Swedbanks Ågarstiftelse Skåne
Sven Jerrings fond
Åhlénsstiftelsen
Åke Wibergs stiftelse

Svenska kyrkan

Malmö Pastorat
Lunds stift
Helsingborgs kyrkliga samfällighet

Myndigheter och annan offentlig förvaltning

Europeiska socialfonden
Folkhälsomyndigheten
Kriminalvården
Kristianstad kommun
Malmö stad
Myndigheten för ungdoms- och civilsamhällesfrågor
Region Skåne
Socialstyrelsen

**Vill ert företag,
förening
eller stiftelse
också bidra?**

Kontakta Robert Inghamn,
Företagsansvarig

på **0739412258** eller
robert.inghamn@skanestadsmission.se

Förändring av eget kapital

	Grundkapital	Tillskott huvudmän	Ändmålsbestämda medel	Balanserad vinst	Totalt eget kapital
Belopp vid årets ingång	2 000 000	1 500 000	2 000 000	41 246 903	46 746 903
Uttnyttjande av ändamålsbestämda medel för Innovationsfond			-400 000	400 000	0
Årets resultat				4 389 819	4 389 819
Belopp vid årets utgång	2 000 000	1 500 000	1 600 000	46 036 723	51 136 723

Beslut om disposition av vinst/förlust

Disposition	
Från föregående år balanserat resultat	43 246 903
Tillskott huvudmän	1 500 000
Årets vinst/förlust	4 389 819
Medel till förfogande	49 136 723
Styrelsen beslutar att balansera i ny räkning	49 136 723

Resultaträkning

	Not	2025	2024
Stiftelsens intäkter			
Verksamhetsintäkter	2	123 384 125	104 799 387
Övriga intäkter	2	1 997 639	2 306 162
Summa intäkter		125 381 764	107 105 549
Stiftelsens kostnader			
Direkta kostnader		-10 372 520	-5 153 092
Övriga externa kostnader	3	-38 933 852	-29 065 392
Personalkostnader	4	-82 721 584	-73 681 548
Avskrivningar av materiella anläggningstillgångar	5, 6	-459 670	-310 712
Summa kostnader		-132 487 626	-108 210 744
Rörelseresultat		-7 105 862	-1 105 195
Resultat från finansiella investeringar	7		
Resultat från övriga värdepapper		10 874 090	0
Övriga ränteintäkter och liknande poster		627 905	721 219
Övriga räntekostnader och liknande poster		-6 313	-10 987
Summa resultat från finansiella investeringar		11 495 681	710 232
Resultat efter finansiella poster		4 389 819	-394 963
Årets resultat		4 389 819	-394 963

Balansräkning

	Not	12/31/2025	12/31/2024
Tillgångar			
Immateriella anläggningstillgångar			
Balanserade utgifter anläggningsarbete		0	141 808
Summa immateriella anläggningstillgångar		0	141 808
Materiella anläggningstillgångar			
Förbättringsutgifter på annans fastighet		2 177 513	0
Nedlagda utgifter på annans fastighet	5	695 831	351 728
Inventarier	6	175 579	142 599
Summa materiella anläggningstillgångar		3 048 923	494 328
Summa anläggningstillgångar		3 048 923	636 136
Omsättningstillgångar			
<i>Kortfristiga fordringar</i>			
Kundfordringar	8	3 676 606	6 236 900
Skattefordran		782 540	782 540
Övriga fordringar		660 650	144 779
Förutbetalda kostnader och upplupna intäkter		4 944 724	5 827 187
Summa kortfristiga fordringar		10 064 520	12 991 406
<i>Kortfristiga placeringar</i>			
Övriga kortfristiga placeringar	9	42 903 905	32 496 329
Kassa och bank		27 807 128	29 492 267
Summa kortfristiga placeringar		70 711 033	61 988 595
Summa omsättningstillgångar		80 775 553	74 980 001
Summa tillgångar		83 824 476	75 616 137

Forts. Balansräkning

	Not	12/31/2025	12/31/2024
Eget kapital och skulder			
Eget kapital			
Grundkapital		2 000 000	2 000 000
Fritt eget kapital			
Tillskott huvudmän		1 500 000	1 500 000
Ändamålsbestämda medel, Innovationsfond		1 600 000	2 000 000
Balanserat resultat		41 646 903	41 641 866
Årets resultat		4 389 819	-394 963
Summa eget kapital		51 136 723	46 746 903
Skulder			
Kortfristiga skulder			
Leverantörsskulder		8 303 780	5 932 680
Övriga skulder	10	3 285 960	2 568 392
Upplupna kostnader och förutbetalda intäkter	11	21 098 013	20 368 162
Summa kortfristiga skulder		32 687 753	28 869 233
Summa eget kapital och skulder		83 824 476	75 616 137

Kassaflödesanalys

	Not	2025	2024
Den löpande verksamheten			
Verksamhetsresultat		-7 105 862	-1 105 195
Justeringar för poster som inte ingår i kassaflödet			
Avskrivningar och nedskrivningar		459 670	310 712
Vinst vid försäljning av inventarier		0	-35 000
Förlust vid utrantering av inventarier		0	0
Summa		-6 646 192	-829 483
Erhållen ränta		212 248	346 952
Erhållen utdelning		415 657	374 267
Erlagd ränta		-6 313	-10 987
Kassaflöde från den löpande verksamheten före förändringar av verksamhetskaptal		-6 024 600	-119 251
Förändringar i verksamhetskaptal:			
Förändring av kortfristiga fordringar		2 926 886	-5 040 692
Förändring av kortfristiga skulder		3 818 520	10 583 358
Kassaflöde från den löpande verksamheten		720 806	5 423 415
Investeringsverksamheten			
Förvärv av materiella anläggningstillgångar		-2 872 458	-546 008
Försäljning av materiella anläggningstillgångar		0	35 000
Vinst vid försäljning av värdepapper		10 874 090	
Ökning/minskning kortfristiga finansiella placeringar		-10 407 576	-171 631
Kassaflöde från investeringsverksamheten		-2 405 944	-682 639
Finansieringsverksamheten			
Upptagna lån		0	0
Amortering av skuld		0	0
Kassaflöde från finansieringsverksamheten		0	0
Årets kassaflöde		-1 685 139	4 740 776
Likvida medel vid årets början		29 492 267	24 751 489
Likvida medel vid årets slut		27 807 128	29 492 267

Not 1 – redovisnings- och värderingsprinciper

Årsredovisningen har upprättats enligt årsredovisningslagen och Bokföringsnämndens allmänna råd BFNR 2012:1 Årsredovisning (K3) och följer GIVA Sveriges styrande riktlinjer och Svensk Insamlingskontrolls (SIK) riktlinjer för årsredovisning.

Redovisningsprinciperna är oförändrade i jämförelse med föregående år.

Intäkter

Det inflöde av ekonomiska fördelar som stiftelsen erhållit eller kommer att erhålla för egen räkning redovisas som intäkt. Intäkter värderas till verkliga värdet av det som erhållits eller kommer att erhållas, med avdrag för rabatter.

Gåvor och bidrag

En transaktion i vilken stiftelsen tar emot en tillgång eller tjänst som har ett värde utan att ge tillbaka motsvarande värde i utbyte är en gåva eller ett erhållit bidrag. Om tillgången eller tjänsten erhålls därför att organisationen uppfyllt eller kommer att uppfylla vissa villkor och om organisationen har en skyldighet att återbetala till motparten om villkoret inte uppfylls, är det ett erhållit bidrag. Är det inget bidrag är det en gåva.

Gåvor

Gåvor redovisas som huvudregel som intäkt när de erhålls. En gåva som intäktsförs redovisas antingen som en tillgång eller en kostnad beroende på om gåvan förbrukas direkt eller inte. Gåvor som organisationen avser att stadigvarande bruka i verksamheten redovisas som anläggningstillgångar. Övriga gåvor redovisas som omsättningstillgångar. Gåvor värderas som huvudregel till verkligt värde.

Bidrag

Bidrag redovisas som intäkt när villkoren för att erhålla bidraget har uppfyllts. Erhållna bidrag redovisas som skuld till dess villkoren för att erhålla bidraget uppfyllts. Bidrag som erhållits för att täcka vissa kostnader redovisas samma räkenskapsår som den kostnad bidraget är avsett att täcka.

Nettoomsättning

Intäkt vid försäljning av varor redovisas normalt vid försäljningstillfället.

Värdering av värdepapper

Kortfristiga placeringar värderas till det lägsta av anskaffningsvärdet och verkligt värde (marknadsvärde), det vill säga enligt lägsta värdets princip. Långfristiga värdepappers innehav värderas till anskaffningsvärde minskat med eventuell nedskrivning.

Materiella anläggningstillgångar

Materiella anläggningstillgångar redovisas till anskaffningsvärde minskat med avskrivningar. I anskaffningsvärdet ingår utgifter som direkt kan hänföras till förvärvet av tillgången. När en komponent i en anläggningstillgång byts ut, utranteras eventuell kvarvarande del av den gamla komponenten och den nya komponentens anskaffningsvärde aktiveras.

Tillkommande utgifter som avser tillgångar som inte delas upp i komponenter läggs till anskaffningsvärdet om de beräknas ge företaget framtida ekonomiska fördelar, till den del tillgångens prestanda ökar i förhållande till tillgångens värde vid anskaffningstidpunkten.

Utgifter för löpande reparation och underhåll redovisas som kostnader. Realisationsvinst respektive realisationsförlust vid avyttring av en anläggningstillgång redovisas som Övrig rörelseintäkt respektive Övrig rörelsekostnad.

Materiella anläggningstillgångar skrivs av systematiskt över tillgångens bedömda nyttjandeperiod. När tillgångarnas avskrivningsbara belopp fastställs, beaktas i förekommande fall tillgångens restvärde.

Bolagets mark har obegränsad nyttjandeperiod och skrivs inte av. Linjär avskrivningsmetod används för övriga typer av materiella tillgångar.

Följande avskrivningstider tillämpas:

Byggnader

Stommar 50 år

Elinstallationer 40 år

Tak och fönster 30 år

Inre ytskikt 10 år

Fasader 10 år

Övrigt 10 år

Ombyggnader i annans fastighet 3-10 år

Inventarier 3-5 år

Forordningar och eget kapital

Forordningar upptages till det belopp som efter individuell prövning beräknas bli betalt.

Eget kapital delas in i bundet (grundkapital) och fritt eget kapital. Bundet eget kapital utgörs av Stiftelsekapital ursprungligt donationskapital. Fritt eget kapital disponibla medel utgörs av balanserade medel och årets resultat.

Not 2 – verksamhetsintäkter

	2025	2024
Gåvor		
Privatinsamling och kollekter	17 993 021	12 932 944
Företag	4 999 209	4 492 714
Testamente	400 201	603 321
Stiftelser	17 667 529	14 229 150
Summa gåvor	41 059 960	32 258 129
Bidrag		
RSS	6 371 386	7 092 844
Svenska Kyrkan	3 900 000	4 712 000
Myndigheter	8 662 000	6 189 854
ESF	3 456 227	3 130 322
Övr org	371 860	187 529
Summa bidrag	22 761 473	21 312 549
Avtal		
Kommuner	24 671 908	22 250 078
Region	8 527 328	8 848 269
Summa avtal	33 199 236	31 098 347
Extern försäljning		
Extern försäljning	26 363 456	20 130 363
Summa extern försäljning	26 363 456	20 130 363
Summa verksamhetsintäkter	123 384 125	104 799 387
Övriga intäkter		
Lönebidrag	1 969 239	1 900 204
Aktiverat arbete	0	327 210
Övriga ersättningar	28 400	78 748
Summa övriga intäkter	1 997 639	2 306 162
Totala intäkter	125 381 764	107 105 549
Gåvor som inte har redovisats i resultaträkningen		
Naturagåvor privatpersoner	11 037 128	12 298 278
Naturagåvor företag	25 387 893	20 296 190
Summa gåvor som inte har redovisats i resultaträkningen	36 425 021	32 594 468

Not 3 – arvoden och kostnadsersättningar till revisorer

	2025	2024
Revisionsuppdrag PwC/Cedra	326 930	194 375
Övriga uppdrag PwC/Cedra	81 875	64 500
Summa	408 805	258 875

Not 4 – personalkostnader

	2025	2024
Kvinnor	118	94
Män	69	38
Totalt för stiftelsen	187	132
Löner och ersättningar		
Styrelse	0	0
Lön och ersättning anställda	56 744 118	51 186 717
Direktor	1 199 313	1 038 360
Summa	57 943 431	52 225 077
Sociala kostnader		
Pensionskostnader för anställda	3 445 543	2 921 567
Pensionskostnad direktor	199 917	173 232
Sociala avgifter	18 074 576	16 327 935
Summa	21 720 036	19 422 734
Övriga kostnader		
Övriga personalkostnader	3 058 117	2 033 737
Summa	3 058 117	2 033 737
Summa Personalkostnader	82 721 584	73 681 548

Not 5 – nedlagda utgifter på annans fastighet

	2025	2024
Ingående anskaffningsvärde	6 776 159	6 776 159
Inköp	470 146	0
Försäljning	0	0
Utgående ackumulerade anskaffningsvärden	7 246 305	6 776 159
Ingående ackumulerade avskrivningar	-6 424 430	-6 254 363
Återförda avskrivningar på försäljning		0
Årets avskrivningar	-126 044	-170 067
Årets nedskrivningar	0	0
Utgående ackumulerade avskrivningar	-6 550 474	-6 424 430
Utgående planenligt restvärde	695 831	351 728

Not 6 – inventarier

	2025	2024
Ingående anskaffningsvärde	4 276 982	3 872 782
Inköp	185 147	404 200
Utrangering	0	0
Utgående ackumulerade anskaffningsvärden	4 462 128	4 276 982
Ingående avskrivningar	-4 134 382	-3 993 738
Återföring avskrivning utrangering	0	0
Årets avskrivningar	-152 167	-140 644
Årets nedskrivningar	0	0
Utgående ackumulerade avskrivningar	-4 286 549	-4 134 382
Utgående planenligt restvärde	175 579	142 599

Not 7 – resultat från finansiella investeringar

	2025	2024
Utdelning värdepapper	415 657	374 267
Resultat vid försäljning av värdepapper	10 874 090	0
Ränteintäkter	212 248	346 952
Räntekostnader	-6 313	-10 987
Summa finansnetto	11 495 681	710 232

Not 8 – kortfristiga fordringar

	2025	2024
Kundfordringar	3 676 606	6 236 900
Momsfordran	455 571	0
Skattefordran	782 540	782 540
Övriga fordringar	205 079	144 779
Förutbetalda lokalhyror	1 757 619	1 374 110
Fordran föreningen	0	4 752
Övriga interimfordringar	3 187 105	4 448 325
Summa kortfristiga fordringar	10 064 520	12 991 406

Not 9 – övriga kortfristiga placeringar

	2025	2024
Aktier och andelar anskaffningsvärde	15 176 439	9 034 671
Fonder anskaffningsvärde	27 727 465	23 461 657
Summa anskaffningsvärde	42 903 905	32 496 329
Aktier marknadsvärde	16 307 607	11 408 678
Fonder marknadsvärde	27 465 198	31 528 852
Summa marknadsvärde	43 772 805	42 937 531

Not 10 – övriga skulder

	2025	2024
Personalens källskatt	1 346 626	1 035 283
Sociala avgifter	1 845 457	1 450 625
Momsskuld	93 877	82 484
Summa	3 285 960	2 568 392

Not 11 – upplupna kostnader och förutbetalda intäkter

	2025	2024
Upplupna löner	1 148 015	607 039
Upplupna semesterlöner	2 579 546	2 335 387
Upplupna sociala avgifter löneskuld/semesterlöneskuld	1 171 200	924 510
Löneskatt pensionskostnader	897 755	726 969
Periodiserade gåvor	10 685 000	7 265 000
Övriga interimsskulder	3 442 129	7 775 946
Övriga poster	1 174 367	733 310
Summa	21 098 012	20 368 162

Not 12 – beslut om disposition av vinst/förlust

	2025	2024
Disposition		
Från föregående år balanserat resultat	44 746 903	45 141 866
Årets vinst/förlust	4 389 819	-394 963
Medel till förfogande	49 136 722	44 746 903
Styrelsen beslutar att balansera i ny räkning	49 136 722	44 746 903

Not 13 – händelser efter balansdagens utgång

I februari flyttar vår Matcentral in i nya lokaler i Lomma, där man övertar delar av KåKås lager. Samtidigt införs ett nytt system för mathantering, som ska vara del av att säkerställa en fortsatt tillväxt inom matområdet.

Våra större projekt "Äldremissionen" (Allmänna arvsfonden) och "Steg till hållbart arbete" (ESF+) lämnar båda in sina slutrapporter under första kvartalet.

I början av året annonserades en större omorganisation inom våra sociala företag och inom vår ledningsstruktur. Organisationen verkställdes den 1 mars och som en konsekvens lämnar vår ekonomichef, Olof Persson, verksamheten den siste mars.

Styrelse



Styrelseordförande
Carina Brorman



Vice ordförande
Björn Bergman

Övriga styrelsemedlemmar

Stefan Skoog
Christian Nyhlén
Kerstin Engle
Elisabeth Kullenberg
Torleif Stenberg
Elisabet Holmstedt
Fredrik Hinton

Årsredovisningen beslutades 2026-04-24

Malmö, april 2026

Carina Brorman
Styrelseordförande

Björn Bergman
Vice ordförande

Stefan Skoog

Christian Nyhlén

Kerstin Engle

Elisabeth Kullenberg

Torleif Stenberg

Elisabet Holmstedt

Fredrik Hinton

Vår revisionsberättelse har lämnats april 2026 Cedra Sverige AB

Ann Rickard Nilsson
Auktoriserad revisor

Revisionsberättelse

Till styrelsen i Stiftelsen Skåne Stadsmission, org.nr 846004-8716

Rapport om årsredovisningen

Uttalande

Vi har utfört en revision av årsredovisningen för Stiftelsen Skåne Stadsmission för år 2025. Stiftelsens årsredovisning ingår på sidorna 14-37 i detta dokument.

Enligt vår uppfattning har årsredovisningen upprättats i enlighet med årsredovisningslagen och ger en i alla väsentliga avseenden rättvisande bild av stiftelsens finansiella ställning per den 31 december 2025 och av dess finansiella resultat och kassaflöde för året enligt årsredovisningslagen. Förvaltningsberättelsen är förenlig med årsredovisningens övriga delar.

Grund för uttalande

Vi har utfört revisionen enligt International Standards on Auditing (ISA) och god revisionssed i Sverige. Vårt ansvar enligt dessa standarder beskrivs närmare i avsnittet Revisorns ansvar. Vi är oberoende i förhållande till stiftelsen enligt god revisorssed i Sverige och har i övrigt fullgjort vårt yrkesetiska ansvar enligt dessa krav.

Vi anser att de revisionsbevis vi har inhämtat är tillräckliga och ändamålsenliga som grund för vårt uttalande.

Övriga upplysningar

Revisionen av årsredovisningen för föregående räkenskapsår har utförts av en annan revisor som lämnat en revisionsberättelse daterad 6 maj 2025 med omodifierade uttalanden i Rapport om årsredovisningen.

Annan information än årsredovisningen

Detta dokument innehåller även annan information än årsredovisningen och återfinns på sidorna 1-13. Det är styrelsen som har ansvaret för denna andra information.

Vårt uttalande avseende årsredovisningen omfattar inte denna information och vi gör inget uttalande med bestyrkande avseende denna andra information.

I samband med vår revision av årsredovisningen är det vårt ansvar att läsa den information som identifieras ovan och överväga om informationen i väsentlig utsträckning är oförenlig med årsredovisningen. Vid denna genomgång beaktar vi även den kunskap vi i övrigt inhämtat under revisionen samt bedömer om informationen i övrigt verkar innehålla väsentliga felaktigheter.

Om vi, baserat på det arbete som har utförts avseende denna information, drar slutsatsen att den andra informationen innehåller en väsentlig felaktighet, är vi skyldiga att rapportera detta. Vi har inget att rapportera i det avseendet.

Styrelsens ansvar

Det är styrelsen som har ansvaret för att årsredovisningen upprättas och för att den ger en rättvisande bild enligt årsredovisningslagen. Styrelsen ansvarar även för den interna kontroll som den bedömer är nödvändig för att upprätta en årsredovisning som inte innehåller några väsentliga felaktigheter, vare sig dessa beror på oegentligheter eller misstag.

Vid upprättandet av årsredovisningen ansvarar styrelsen för bedömningen av stiftelsens förmåga att fortsätta verksamheten.

Den upplyser, när så är tillämpligt, om förhållanden som kan påverka förmågan att fortsätta verksamheten och att använda antagandet om fortsatt drift. Antagandet om fortsatt drift tillämpas dock inte om styrelsen avser att upphöra med verksamheten eller inte har något realistiskt alternativ till att göra detta.

Revisorns ansvar

Våra mål är att uppnå en rimlig grad av säkerhet om huruvida årsredovisningen som helhet inte innehåller några väsentliga felaktigheter, vare sig dessa beror på oegentligheter eller misstag, och att lämna en revisionsberättelse som innehåller våra uttalanden. Rimlig säkerhet är en hög grad av säkerhet, men är ingen garanti för att en revision som utförs enligt ISA och god revisionssed i Sverige alltid kommer att upptäcka en väsentlig felaktighet om en sådan finns. Felaktigheter kan uppstå på grund av oegentligheter eller misstag och anses vara väsentliga om de enskilt eller tillsammans rimligen kan förväntas påverka de ekonomiska beslut som användare fattar med grund i årsredovisningen.

Som del av en revision enligt ISA använder vi professionellt omdöme och har en professionellt skeptisk inställning under hela revisionen. Dessutom:

- identifierar och bedömer vi riskerna för väsentliga felaktigheter i årsredovisningen, vare sig dessa beror på oegentligheter eller misstag, utformar och utför granskningsåtgärder bland annat utifrån dessa risker och inhämtar revisionsbevis som är tillräckliga och ändamålsenliga för att utgöra en grund för våra uttalanden. Risken för att inte upptäcka en väsentlig felaktighet till följd av oegentligheter är högre än för en väsentlig felaktighet som beror på misstag, eftersom oegentligheter kan innefatta agerande i maskopi,

förfalskning, avsiktliga utelämnanden, felaktig information eller åsidosättande av intern kontroll.

- skaffar vi oss en förståelse av den del av stiftelsens interna kontroll som har betydelse för revision för att utforma granskningsåtgärder som är lämpliga med hänsyn till omständigheterna, men inte för att uttala oss om effektiviteten i den interna kontrollen.

- utvärderar vi lämpligheten i de redovisningsprinciper som används och rimligheten i styrelsens uppskattningar i redovisningen och tillhörande upplysningar.

- drar vi en slutsats om lämpligheten i att styrelsen använder antagandet om fortsatt drift vid upprättandet av årsredovisningen. Vi drar också en slutsats, med grund i de inhämtade revisionsbevisen, om huruvida det finns någon väsentlig osäkerhetsfaktor som avser sådana händelser eller förhållanden som kan leda till betydande tvivel om stiftelsens förmåga att fortsätta verksamheten. Om vi drar slutsatsen att det finns en väsentlig osäkerhetsfaktor, måste vi i revisionsberättelsen fästa uppmärksamheten på upplysningarna i årsredovisningen om den väsentliga osäkerhetsfaktorn eller, om sådana upplysningar är otillräckliga, modifiera uttalandet om årsredovisningen. Våra slutsatser baseras på de revisionsbevis som inhämtas fram till datumet för revisionsberättelsen. Dock kan framtida händelser eller förhållanden göra att en stiftelse inte längre kan fortsätta verksamheten.

- utvärderar vi den övergripande presentationen, strukturen och innehållet i årsredovisningen, däribland upplysningarna, och om årsredovisningen återger de underliggande transaktionerna och händelserna på ett sätt som ger en rättvisande bild.

Vi måste informera styrelsen om bland annat revisionens planerade omfattning och inriktning samt tidpunkten för den. Vi måste också informera om betydelsefulla iakttagelser under revisionen, däribland de eventuella betydande brister i den interna kontrollen som vi identifierat.

Rapport om andra krav enligt lagar och andra författningar

Uttalande

Utöver vår revision av årsredovisningen har vi även utfört en revision av styrelsens förvaltning för Stiftelsen Skåne Stadsmission för år 2025.

Enligt vår uppfattning har styrelseledamöterna inte handlat i strid med stiftelselagen, stiftelseförordnandet eller årsredovisningslagen.

Grund för uttalande

Vi har utfört revisionen enligt god revisionssed i Sverige. Vårt ansvar enligt denna beskrivs närmare i avsnittet Revisorns ansvar. Vi är oberoende i förhåll-

ande till stiftelsen enligt god revisorssed i Sverige och har i övrigt fullgjort vårt yrkesetiska ansvar enligt dessa krav.

Vi anser att de revisionsbevis vi har inhämtat är tillräckliga och ändamålsenliga som grund för vårt uttalande.

Styrelsens ansvar

Det är styrelsen som har ansvaret för förvaltningen enligt stiftelselagen och stiftelseförordnandet.

Revisorns ansvar

Vårt mål beträffande revisionen av förvaltningen, och därmed vårt uttalande, är att inhämta revisionsbevis för att med en rimlig grad av säkerhet kunna bedöma om någon styrelseledamot i något väsentligt avseende:

- företagit någon åtgärd eller gjort sig skyldig till någon försummelse som kan föranleda ersättnings-skyldighet mot stiftelsen eller om det finns skäl för entledigande, eller
- på något annat sätt handlat i strid med stiftelselagen, stiftelseförordnandet eller årsredovisningslagen.

Rimlig säkerhet är en hög grad av säkerhet, men ingen garanti för att en revision som utförs enligt god revisionssed i Sverige alltid kommer att upptäcka åtgärder eller försummelser som kan föranleda ersättningsskyldighet mot stiftelsen.

Som en del av en revision enligt god revisionssed i Sverige använder vi professionellt omdöme och har en professionellt skeptisk inställning under hela revisionen. Granskningen av förvaltningen grundar sig främst på revisionen av räkenskaperna. Vilka tillkommande granskningsåtgärder som utförs baseras på vår professionella bedömning med utgångspunkt i risk och väsentlighet. Det innebär att vi fokuserar granskningen på sådana åtgärder, områden och förhållanden som är väsentliga för verksamheten och där avsteg och överträdelser skulle ha särskild betydelse för stiftelsens situation. Vi går igenom och prövar fattade beslut, beslutsunderlag, vidtagna åtgärder och andra förhållanden som är relevanta för vårt uttalande.

Malmö den dag som framgår av vår elektroniska underskrift

Cedra Sverige AB

Ann Rickard Nilsson
Auktoriserad revisor



SKÅNE STADSMISSION

Olof Palmes plats 1
214 44 Malmö

skanestadsmiission.se

Gåvobankgiro 900-3252
Swish 900 3252

Volontäruppdrag
volontar@skanestadsmiission.se

Företagssamarbeten
foretagssamarbeten@skanestadsmiission.se